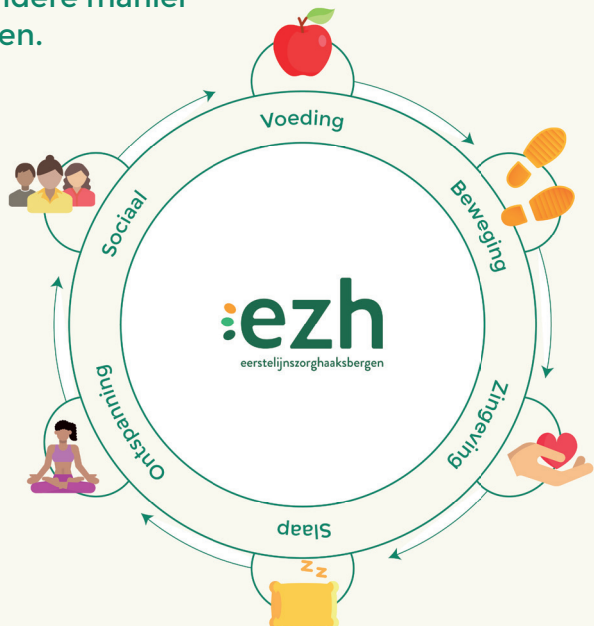


Informatie over gebruik van Saxenda bij gewichtsvermindering

De beste manier om overgewicht tegen te gaan, is om uw leefstijl aan te passen. Dit betekent gezonder eten en meer bewegen. Heeft u veel overgewicht, dan kunt u Saxenda gebruiken ter ondersteuning om af te vallen. De werkzame stof in Saxenda, Liraglutide, verhoogt het gevoel van verzadiging en zorgt ervoor dat u zich minder hongerig voelt.

Saxenda kan een alternatief zijn als u niet in aanmerking komt voor een maagverkleining of soortgelijke operatie of als u dit niet wilt, en het niet lukt op een andere manier gewicht te verliezen.



Wanneer komt u in aanmerking voor Saxenda?

U komt in aanmerking voor dit medicijn als u boven de 18 jaar bent met een:

- > BMI \geq 40 of
- > BMI tussen 35 en 40 met één van deze aandoeningen: hart- en vaatziekten, artrose of slaapapnoe.

Heeft u diabetes dan zijn er andere richtlijnen voor het gebruik van Saxenda dan hier beschreven. De huisarts of praktijkondersteuner kan u hierover informeren.

Voorwaarden

U moet eerst een jaar actief hebben deelgenomen aan een Gecombineerde Leefstijl Interventie (GLI). Is het resultaat na 1 jaar onvoldoende dan kan Saxenda worden toegevoegd.

Tevens bent u goed gemotiveerd om de volledige 2 jaar GLI af te maken (deelname aan 80% van de groepsbijeenkomsten en alle individuele coaching momenten).

Dit is omdat er voor het effect op de langere termijn blijvende verandering in leefstijl nodig is. Daarom is het essentieel om het medicijn als hulpmiddel te zien. Uw huisarts of praktijkondersteuner beoordeelt of u in aanmerking komt voor Saxenda.



Als u aan de voorwaarden voor Saxenda voldoet, dan krijgt u een (vervolg) afspraak bij de praktijkondersteuner voor:

- > De voorwaarden voor vergoeding
- > Het bespreken van uw motivatie
- > Uitleg over de werking en mogelijke bijwerkingen
- > Instructie over het injecteren
- > Lichamelijk onderzoek

Gebruik Saxenda

Saxenda dient u één keer per dag te gebruiken door vlak onder de huid te injecteren in uw bovenbeen of buik. De praktijkondersteuner leert u om zelf te injecteren. Saxenda moet worden opgebouwd door middel van een opbouwschema. Dit duurt ongeveer een maand. Hierbij krijgt u ondersteuning van de praktijkondersteuner. Na het opbouwen van Saxenda is het de bedoeling om in 3 maanden 5% van uw startgewicht te verliezen. Is dit niet het geval, dan werkt het middel bij u onvoldoende en vergoedt de zorgverzekeraar dit niet meer. Ook als u zich onvoldoende inzet bij de GLI, zijn wij verplicht de Saxenda te stoppen.

Mogelijke bijwerkingen

Dit medicijn kan bijwerkingen geven. De meest voorkomende zijn maag- en darmklachten, zoals misselijkheid, braken en diarree. Soms komen een verstoorde spijsvertering, buikpijn, hoofdpijn, irritatie op de injectieplaats, verkoudheidsklachten, wazig zien (in het begin van de behandeling) en een droge mond voor.



Wilt u meer informatie of heeft u nog vragen over het gebruik van Saxenda dan kunt u contact opnemen met uw huisartsenpraktijk of apotheker.